



แผนพัฒนาบุคลากร

คณะสัตวแพทยศาสตร์ มหาวิทยาลัยมหาสารคาม

ปีงบประมาณ 2566

(1 ตุลาคม 2565 – 30 กันยายน 2566)

ผ่านความเห็นชอบจากคณะกรรมการประจำคณะสัตวแพทยศาสตร์
ครั้งที่ 5/2566 วันที่ 27 เมษายน 2566

คำนำ

ในการจัดทำแผนพัฒนาบุคลากรคณะสัตวแพทยศาสตร์ มหาวิทยาลัยมหาสารคาม ประจำปี พ.ศ. 2566 มีวัตถุประสงค์เพื่อให้เป็นแนวทางในการบริหารจัดการด้านการบริหารทรัพยากรบุคคล โดยในแผนพัฒนาบุคลากร จะเน้นทางด้านส่งเสริม การพัฒนาบุคลากรในด้านต่างๆ รวมถึงการติดตาม และกระตุ้นให้บุคลากรได้รับการพัฒนาตนเองในทุกๆ ด้าน และเพื่อให้บรรลุตามวัตถุประสงค์และเพื่อให้สอดคล้องกับแผนกลยุทธ์คณะสัตวแพทยศาสตร์

แผนพัฒนาบุคลากรฉบับนี้ จะเป็นประโยชน์ในการดำเนินงานด้านการพัฒนาบุคลากรซึ่งเป็นทรัพยากรที่มีค่าที่สุดของมหาวิทยาลัยและได้เกิดประสิทธิภาพและประสิทธิผลในการบริหารจัดการต่อไป

งานบริหารงานบุคคล คณะสัตวแพทยศาสตร์
มหาวิทยาลัยมหาสารคาม
เมษายน 2566

สารบัญ

		หน้า
ส่วนที่ 1	บทนำ	1
ส่วนที่ 2	แผนพัฒนาบุคลากรคณะสัตวแพทยศาสตร์ มหาวิทยาลัยมหาสารคาม ประจำปี พ.ศ. 2566	10
	แผนพัฒนาตนเองด้านการศึกษาต่อ	13
	แผนพัฒนาตนเองด้านการส่งเสริมให้ได้รับบัตรและวุฒิบัตร เพื่อแสดงความรู้ความ ชำนาญในการประกอบวิชาชีพการสัตวแพทย์สาขาต่างๆ	16
	แผนพัฒนาตนเองด้านการเข้าสู่ตำแหน่งทางวิชาการและการเข้าสู่ตำแหน่งที่สูงขึ้น	18
	แผนพัฒนาบุคลากรด้านการไปพัฒนาความรู้ประจำปีงบประมาณ พ.ศ. 2566	21
	แผนพัฒนาบุคลากรด้านการบรรจุเป็นพนักงานมหาวิทยาลัย	24
ส่วนที่ 3	การติดตามและประเมินผล	26

สารบัญตาราง

		หน้า
ตารางที่ 1	แสดงจำนวนบุคลากร	4
ตารางที่ 2	แสดงรายชื่อ ตำแหน่ง คุณวุฒิ และประเภทตำแหน่งของอาจารย์	5
ตารางที่ 3	แสดงรายชื่อเรียงตามเลขประจำตำแหน่ง ตำแหน่ง และคุณวุฒิของบุคลากรสายสนับสนุน	8
ตารางที่ 4	แสดงจำนวนบุคลากรที่จะเกษียณอายุราชการในปี พ.ศ. 2566 จำแนกตามประเภทและคุณวุฒิ	9
ตารางที่ 5	แสดงจำนวนโครงการในแผนปฏิบัติการประจำปี พ.ศ. 2566 ที่พัฒนาบุคลากร	11
ตารางที่ 6	แสดงแผนพัฒนาบุคลากรด้านการศึกษาต่อสายวิชาการ (อาจารย์ที่ยังไม่มีวุฒิปริญญาเอก)	13
ตารางที่ 7	แสดงแผนการศึกษาต่อของบุคลากรสายสนับสนุน (ข้าราชการและพนักงาน)	17
ตารางที่ 8	แสดงแผนการศึกษาต่อของบุคลากรสายสนับสนุน (ลูกจ้างชั่วคราวสำนักงานเลขานุการ)	14
ตารางที่ 9	แสดงแผนการศึกษาต่อของบุคลากรสายสนับสนุน (ลูกจ้างชั่วคราวตำแหน่งนักวิทยาศาสตร์)	15
ตารางที่ 10	แสดงแผนการศึกษาต่อของบุคลากรสายสนับสนุน (ลูกจ้างชั่วคราวโรงพยาบาลสัตว์)	16
ตารางที่ 11	แสดงรายชื่ออาจารย์ และนายสัตวแพทย์ที่ต้องการส่งเสริมให้อาจารย์ได้รับบัตรและวุฒิบัตร เพื่อแสดงความรู้ความชำนาญ ในการประกอบวิชาชีพการสัตวแพทย์สาขาต่างๆ	17
ตารางที่ 12	อาจารย์ที่ยื่นขอกำหนดตำแหน่งทางวิชาการ	18
ตารางที่ 13	อาจารย์ที่ยื่นมีคุณสมบัติสามารถยื่นขอกำหนดตำแหน่งทางวิชาการ ตำแหน่งผู้ช่วยศาสตราจารย์	19
ตารางที่ 4	ผู้ดำรงตำแหน่งทางวิชาการที่ต้องยื่นขอในระดับที่สูงขึ้น	19
ตารางที่ 15	แสดงแผนการเข้าสู่ตำแหน่งทางวิชาการของบุคลากรสายสนับสนุนวิชาการ	20
ตารางที่ 16	แสดงแผนการส่งเสริมให้ไปพัฒนาตนเองของบุคลากรสายวิชาการ	21
ตารางที่ 17	แสดงแผนการส่งเสริมให้ไปพัฒนาตนเองของบุคลากรสายสนับสนุน	22
ตารางที่ 18	เป้าหมายในการบรรจุลูกจ้างชั่วคราว	24
ตารางที่ 19	รายชื่อลูกจ้างชั่วคราว (สำนักงานเลขานุการ)	24
ตารางที่ 20	รายชื่อลูกจ้างชั่วคราว (โรงพยาบาลสัตว์ คณะสัตวแพทยศาสตร์)	25
ตารางที่ 21	รายชื่อลูกจ้างชั่วคราว (นักวิทยาศาสตร์)	25

ส่วนที่ 1 บทนำ

หลักการและเหตุผล

คณะสัตวแพทยศาสตร์ มหาวิทยาลัยมหาสารคาม ก่อตั้งขึ้นโดยแยกมาจากคณะสัตวแพทยศาสตร์และสัตวศาสตร์ ซึ่งเดิมการดำเนินงานหลักสูตรสัตวแพทยศาสตรบัณฑิต มหาวิทยาลัยมหาสารคาม นั้นถูกกำหนดไว้ในแผนปฏิบัติการ (แผน 4 ปี) ของมหาวิทยาลัยมหาสารคาม (พ.ศ. 2549 - 2552) จากการศึกษาวิเคราะห์บทบาทของการเปลี่ยนแปลงที่จะเกิดขึ้นพร้อมด้วยหลักการและเหตุผลตามเจตนารมณ์ของการปฏิรูปการศึกษา ประกอบกับปัญหา และความต้องการสถาบันการศึกษาที่มีหลักสูตรด้านสัตวแพทยศาสตร์ของภาคตะวันออกเฉียงเหนือ ตลอดจนความต้องการของประเทศ มหาวิทยาลัยมหาสารคาม จึงมีนโยบายในการพัฒนาโครงการจัดตั้งคณะสัตวแพทยศาสตร์ขึ้น ในระยะแรกของโครงการจัดตั้งคณะสัตวแพทยศาสตร์และสัตวศาสตร์ ได้โอนย้ายหลักสูตรเทคโนโลยีการผลิตสัตว์ อาจารย์ บุคลากรและนิสิตของสาขาเทคโนโลยีการผลิตสัตว์ คณะเทคโนโลยี พร้อมทั้งทรัพย์สินมาสังกัดโครงการจัดตั้งคณะสัตวแพทยศาสตร์และสัตวศาสตร์ ทั้งนี้ให้ศูนย์ถ่ายทอดเทคโนโลยีเกษตรกรรมเฉลิมพระเกียรติ (ฟาร์ม) มหาวิทยาลัยมหาสารคาม เป็นหน่วยเสริมศึกษาของคณะสัตวแพทยศาสตร์และสัตวศาสตร์ หลังจากนั้นโครงการจัดตั้งคณะสัตวแพทยศาสตร์และสัตวศาสตร์ จึงได้มีการยกร่างหลักสูตรสัตวแพทยศาสตรบัณฑิต (สพ.บ.) ในปีการศึกษา 2/2548 โดยมหาวิทยาลัยมหาสารคามได้แต่งตั้งคณะทำงานขึ้นประกอบไปด้วยคณะกรรมการในการยกร่างหลักสูตรสัตวแพทยศาสตรบัณฑิต และคณะกรรมการดำเนินการโครงการจัดตั้งคณะสัตวแพทยศาสตร์และสัตวศาสตร์ นอกเหนือไปจากคณะทำงานปรับปรุงหลักสูตรสัตวศาสตร์ที่ดำเนินการอยู่แล้วให้มีประสิทธิภาพ และมาตรฐานมากยิ่งขึ้น นอกจากนี้ได้มีการยกร่างหลักสูตรวิทยาศาสตรบัณฑิต สาขาประมงเพิ่มขึ้นใหม่อีก 1 หลักสูตร ทำให้การบริหารงานภายในของโครงการจัดตั้งคณะสัตวแพทยศาสตร์และสัตวศาสตร์ ประกอบด้วย 3 สาขาวิชาได้แก่ สาขาวิชาสัตวศาสตร์ สัตวแพทยศาสตร์ และประมง อยู่ภายในคณะวิชาเดียวกัน และในปีงบประมาณ พ.ศ. 2550 โครงการจัดตั้งคณะสัตวแพทยศาสตร์และสัตวศาสตร์ ได้เสนอขอจัดตั้งคณะสัตวแพทยศาสตร์และสัตวศาสตร์ต่อที่ประชุมสภามหาวิทยาลัย ในการประชุมครั้งที่ 1/2550 เมื่อวันที่ 26 มกราคม พ.ศ. 2550 โดยที่ประชุมมีมติเห็นชอบให้ดำเนินการในรูปแบบโครงการจัดตั้งคณะสัตวแพทยศาสตร์และสัตวศาสตร์ไปก่อน ซึ่งหากมีความพร้อมจึงนำกลับมาเสนอต่อสภามหาวิทยาลัยให้ความเห็นชอบเพื่อจัดตั้งเป็นคณะต่อไป หลังจากนั้นคณะสัตวแพทยศาสตร์และสัตวศาสตร์ จึงได้รับการอนุมัติตามประกาศมหาวิทยาลัยมหาสารคาม เรื่อง จัดตั้งคณะสัตวแพทยศาสตร์และสัตวศาสตร์ พ.ศ. 2551 ต่อมาในปี พ.ศ. 2555 สภามหาวิทยาลัยมหาสารคาม จึงได้มีมติให้จัดตั้ง “คณะสัตวแพทยศาสตร์” มหาวิทยาลัยมหาสารคาม พ.ศ. 2555 มีชื่อเรียกเป็นภาษาอังกฤษว่า “Faculty of Veterinary Sciences” ในวันที่ 25 พฤษภาคม พ.ศ. 2555 โดยให้มีการโอนย้ายบุคลากร นิสิตและทรัพย์สินของหลักสูตรสัตวศาสตร์ และหลักสูตรประมงกลับไปยังคณะเทคโนโลยี ตั้งแต่นั้นเป็นต้นมาจึงเป็นคณะสัตวแพทยศาสตร์แห่งที่ 2 ของภาคตะวันออกเฉียงเหนือ มุ่งผลิตบัณฑิตที่พึงประสงค์ตามเกณฑ์มาตรฐานวิชาชีพการสัตวแพทย์และตามกรอบมาตรฐานคุณวุฒิระดับอุดมศึกษาแห่งชาติ เพื่อตอบสนองความต้องการบุคลากรด้านการสัตวแพทย์ในสังคม มุ่งสู่การเป็นศูนย์รวมองค์ความรู้และการวิจัยที่ตอบโจทย์ สู่ความเป็นเลิศด้านการวิจัยและความเป็นเลิศด้านการสัตวแพทย์ในอาเซียน

ที่ตั้ง

คณะสัตวแพทยศาสตร์ มหาวิทยาลัยมหาสารคาม ตำบลตลาด อำเภอเมือง จังหวัดมหาสารคาม 44000
โทรศัพท์/ โทรสาร 043-712832 ภายใน 6179, 6180, 6181, 6182
Website: <http://www.vet.msu.ac.th>

โครงสร้างการแบ่งส่วนราชการคณะสัตวแพทยศาสตร์

คณะสัตวแพทยศาสตร์ มหาวิทยาลัยมหาสารคาม แบ่งส่วนราชการดังนี้

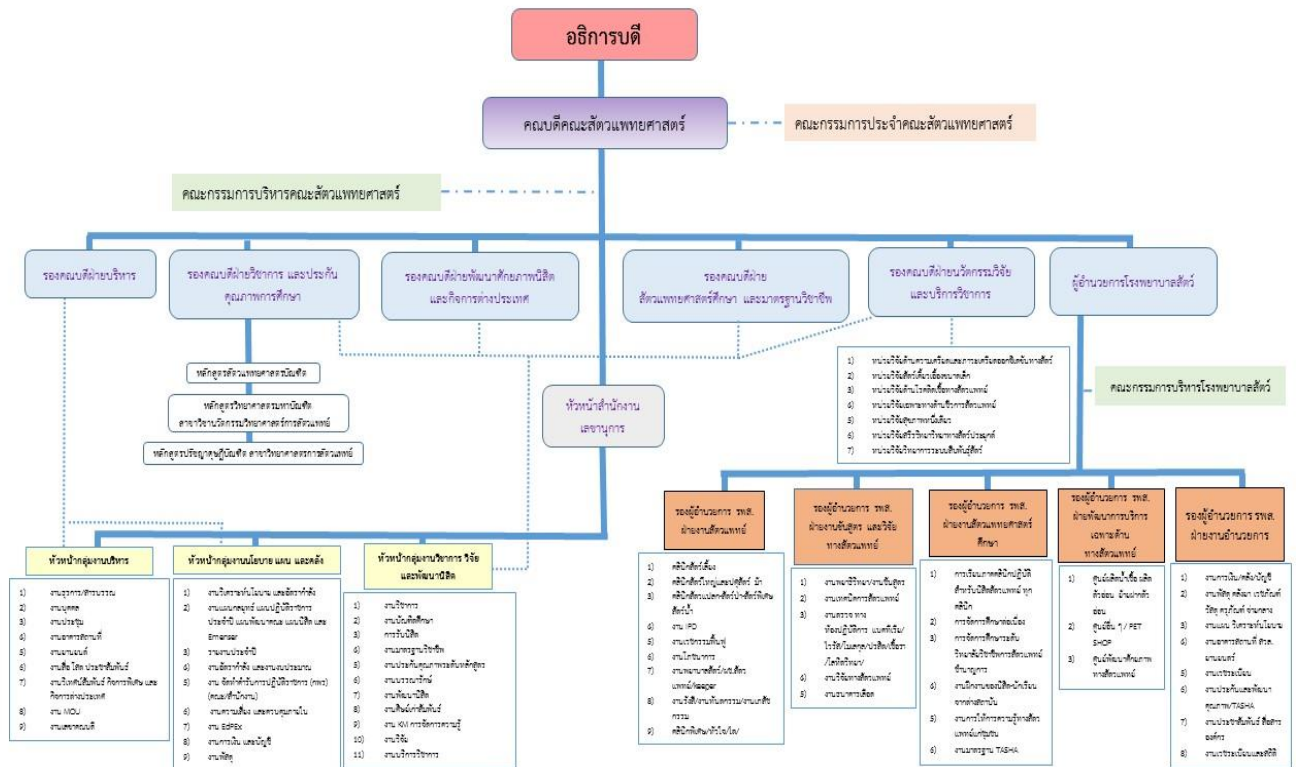
- 1) สำนักงานเลขานุการ คณะสัตวแพทยศาสตร์
 - แบ่งหน่วยงานภายในสำนักงานเลขานุการ คณะสัตวแพทยศาสตร์ 3 กลุ่มงาน ดังนี้
 - 1) กลุ่มงานบริหาร
 - 2) กลุ่มงานนโยบาย แผนและคลัง
 - 3) กลุ่มงานวิชาการและพัฒนานิสิต
- 2) โรงพยาบาลสัตว์ คณะสัตวแพทยศาสตร์
 - แบ่งส่วนงานโดยขึ้นกับรองผู้อำนวยการโรงพยาบาลสัตว์
 - 1) งานสัตวแพทย์
 - 2) งานเวชระเบียนและสถิติ
 - 3) งานการเงิน/คลัง/บัญชี
 - 4) งานพัสดุ คลังยา เวชภัณฑ์ วัสดุ ครุภัณฑ์ งานจ่ายกลาง
 - 5) งานแผน วิเคราะห์นโยบาย
 - 6) งานประกันและพัฒนาคุณภาพ
 - 7) ประชาสัมพันธ์ สื่อสาร องค์กร
 - 8) อาคารสถานที่ สิ่งแวดล้อม ยานยนต์
 - 9) งานสัตวแพทยศาสตร์ศึกษา และมาตรฐานวิชาชีพ
 - 10) งานชั้นสูตรและห้องปฏิบัติการ

โครงสร้างการบริหารงานคณะสัตวแพทยศาสตร์

คณะสัตวแพทยศาสตร์ มหาวิทยาลัยมหาสารคาม มีคณบดีเป็นผู้บังคับบัญชาและรับผิดชอบงานของคณะ และให้มีรองคณบดี ทำหน้าที่และรับผิดชอบงานตามที่คณบดีมอบหมาย

การบริหารงานของคณะสัตวแพทยศาสตร์ มหาวิทยาลัยมหาสารคาม มี 2 หน่วยงานอยู่ภายใต้ ได้แก่ สำนักงานเลขานุการคณะ และโรงพยาบาลสัตว์ ซึ่งมีฐานะเทียบเท่าภาควิชา คณะฯ มีหลักสูตรระดับปริญญาตรี และบัณฑิตศึกษา ในส่วนสำนักงานเลขานุการคณะนั้นมีหัวหน้าสำนักงานเลขานุการคณะ เป็นผู้บังคับบัญชาและรับผิดชอบงานของสำนักงานเลขานุการคณะ และในส่วนโรงพยาบาลสัตว์นั้น มีผู้อำนวยการโรงพยาบาลสัตว์ เป็นผู้บังคับบัญชาและรับผิดชอบงานของโรงพยาบาลสัตว์ โดยมีรองผู้อำนวยการโรงพยาบาลสัตว์ ทำหน้าที่ตามที่ได้รับมอบหมาย

โครงสร้างองค์กร คณะสัตวแพทยศาสตร์ มหาวิทยาลัยมหาสารคาม



ปรัชญา

ผู้มีปัญญาพึงเป็นอยู่เพื่อมหาชน

พันธกิจ (2566-2570)

- 1) พัฒนาการผลิตบัณฑิตและมหาบัณฑิตที่ได้มาตรฐานทั้งระดับชาติ และนานาชาติ
- 2) ผลิตและส่งเสริมงานวิจัยและการบริการวิชาการระดับนานาชาติ
- 3) มีหน่วยบริการด้านสุขภาพสัตว์ครอบคลุมการให้บริการในระดับประเทศ และมีมาตรฐานสากล
- 4) หน่วยงานได้รับการถูกจัดกลุ่ม EdPEX 200

วิสัยทัศน์ คณะสัตวแพทยศาสตร์ มหาวิทยาลัยมหาสารคาม

สถาบันชั้นนำของอาเซียน ในการผลิตบัณฑิตสัตวแพทย์ ผลงานวิจัย และบริการวิชาการ ภายใน พ.ศ.

2570

ค่านิยมขององค์กร STAR

บุคลากรของคณะสัตวแพทยศาสตร์ มหาวิทยาลัยมหาสารคาม มีวัฒนธรรมองค์กร หรือ “ค่านิยมร่วม” (Shared Values) ยึดถือเป็นแนวทางเดียวกันและพัฒนาองค์กรร่วมกัน เพื่อให้เกิดการเปลี่ยนแปลงให้ทันต่อทิศทางการพัฒนาคณะฯ และมหาวิทยาลัยมหาสารคาม ดังนี้

STAR

1. S คือ Social devotion = อุทิศตนเพื่อสังคม
2. T คือ Toward Goal Excellence = มุ่งสู่ความเป็นเลิศ
3. A คือ Agility and smart Skills = สามารถปรับตัวในการทำงานและมีความยืดหยุ่น
4. R คือ Relation and Team Spirit = สร้างความสัมพันธ์ และการทำงานเป็นทีม

ยุทธศาสตร์

- ยุทธศาสตร์ที่ 1 พัฒนาการผลิตบัณฑิตและมหาบัณฑิตที่ได้มาตรฐานทั้งระดับชาติ และนานาชาติ
- ยุทธศาสตร์ที่ 2 ผลิตและส่งเสริมงานวิจัยและการบริการวิชาการระดับนานาชาติ
- ยุทธศาสตร์ที่ 3 พัฒนาระบบบริหารจัดการภายในคณะให้มีประสิทธิภาพและประสิทธิผล
- ยุทธศาสตร์ที่ 4 พัฒนาระบบโรงพยาบาลสัตว์ให้มีคุณภาพมาตรฐาน

บุคลากร

คณะสัตวแพทยศาสตร์มีบุคลากรประจำปี 2566 จำนวนทั้งสิ้น 86 คน สายวิชาการ จำนวน 41 คน บุคลากรสายสนับสนุน จำนวน 44 คน โดยในกลุ่มบุคลากรสายวิชาการมีตำแหน่งทางวิชาการระดับรองศาสตราจารย์ จำนวน 2 คน ผู้ช่วยศาสตราจารย์ จำนวน 11 คน และอาจารย์ 29 คน มีจำนวนอาจารย์ที่มีคุณวุฒิปริญญาเอก จำนวนทั้งสิ้น 17 คน

ตารางที่ 1 แสดงจำนวนบุคลากร

ชื่อตำแหน่ง	สถานะ				รวม (คน)
	ข้าราชการ	พนักงาน	ลูกจ้างประจำ	ลูกจ้างชั่วคราว	
รองศาสตราจารย์	1	1	-	-	2
ผู้ช่วยศาสตราจารย์	1	10	-	-	11
อาจารย์	-	29	-	-	29
สายสนับสนุน	1	11	-	29	41
					83

ตารางที่ 2 แสดงรายชื่อ ตำแหน่ง คุณวุฒิ และประเภทตำแหน่งของอาจารย์

ลำดับ	เลข อัตรา	ชื่อ-สกุล	ตำแหน่ง	วุฒิ
ประเภทข้าราชการ				
1	83	ผศ.น.สพ.ดร. มนกันต์ อินทรกำแหง	ผู้ช่วยศาสตราจารย์	สัตวแพทยศาสตรบัณฑิต วิทยาศาสตร์มหาบัณฑิต (เศรษฐศาสตร์เกษตร) ปรัชญาดุษฎีบัณฑิต (ชีววิทยา)
2	426	รศ.น.สพ.ดร. วรพล เองวานิช	รองศาสตราจารย์	สัตวแพทยศาสตรบัณฑิต ปรัชญาดุษฎีบัณฑิต (สัตวศาสตร์)
ประเภทพนักงานมหาวิทยาลัย				
3	113	ผศ.สพ.ญ.ดร. สุกัญญา ลีทองดี	ผู้ช่วยศาสตราจารย์	สัตวแพทยศาสตรบัณฑิต วิทยาศาสตร์มหาบัณฑิต (วิทยาการสืบพันธุ์สัตว์) PhD (Veterinary Reproduction)
4	828	ผศ.น.สพ.ดร. วิชาภรณ์ เลิศวีรพล	ผู้ช่วยศาสตราจารย์	สัตวแพทยศาสตรบัณฑิต วิทยาศาสตร์มหาบัณฑิต (สรีรวิทยาการทางการแพทย์) ปรัชญาดุษฎีบัณฑิต (สรีรวิทยาการแพทย์)
5	829	ผศ.สพ.ญ.ดร. อมรรัตน์ เจือสุข	ผู้ช่วยศาสตราจารย์	สัตวแพทยศาสตรบัณฑิต ปรัชญาดุษฎีบัณฑิต (ปรสตีวิทยา)
6	857	อ.น.สพ.ดร. ธนพล หนองบัว	อาจารย์	สัตวแพทยศาสตรบัณฑิต Doctor of Philosophy in Veterinary Medicine (Reproduction)
7	865	อ.สพ.ญ.ดร. สุรางคนางค์ ไชยศักดิ์	อาจารย์	สัตวแพทยศาสตรบัณฑิต วิทยาศาสตร์มหาบัณฑิต (พยาธิชีววิทยา) วิทยาศาสตร์ดุษฎีบัณฑิต (สาขาพยาธิชีววิทยาทางสัตวแพทย์)
8	1015	ผศ.น.สพ.ดร. จรุง วนดี	ผู้ช่วยศาสตราจารย์	สัตวแพทยศาสตรบัณฑิต ปรัชญาดุษฎีบัณฑิต (เภสัชวิทยา)
14	1032	อ.น.สพ.ดร. ธฤต ปุริโสตะโย	อาจารย์	สัตวแพทยศาสตรบัณฑิต Doctor of Philosophy (Environmental and Evolutionary Biology)
15	1033	อ.น.สพ. วสุพล ชาแท่น	อาจารย์	สัตวแพทยศาสตรบัณฑิต
16	1034	อ.สพ.ญ. วิลาสินี สุราสา	อาจารย์	สัตวแพทยศาสตรบัณฑิต
17	1035	อ.สพ.ญ. ศิริลักษณ์ จันทอุตสาห์	อาจารย์	วิทยาศาสตร์มหาบัณฑิต (ชีวศาสตร์ทาง สัตวแพทย์)
18	1036	อ.น.สพ. วัชรพล พรหมสุด	อาจารย์	สัตวแพทยศาสตรบัณฑิต

ตารางที่ 2 แสดงรายชื่อ ตำแหน่ง คุณวุฒิ และประเภทตำแหน่งของอาจารย์ (ต่อ)

ลำดับ	เลข อัตรา	ชื่อ-สกุล	ตำแหน่ง	สาขาวิชา
19	1037	อ.น.สพ. พงศธร รัชประมุข	อาจารย์	สัตวแพทยศาสตรบัณฑิต วิทยาศาสตร์มหาบัณฑิต (สหวิทยาการสัตวแพทย์)
20	1038	อ.สพ.ญ. บุณณดา ศิริพร	อาจารย์	สัตวแพทยศาสตรบัณฑิต วิทยาศาสตร์มหาบัณฑิต (วิทยาศาสตร์การสัตวแพทย์)
21	1057	ผศ.น.สพ. ธนากร พินทะปะกิ้ง	ผู้ช่วยศาสตราจารย์	สัตวแพทยศาสตรบัณฑิต
22	1058	อ.น.สพ. วิชระ วิปัสสา	อาจารย์	สัตวแพทยศาสตรบัณฑิต วิทยาศาสตร์มหาบัณฑิต(เทคโนโลยีชีวภาพ)
23	1059	อ.น.สพ. เกียรติศักดิ์ พิมพ์จ่อง	อาจารย์	สัตวแพทยศาสตรบัณฑิต
24	1060	อ.น.สพ. รัตนตรัย ไชยสิงห์	อาจารย์	สัตวแพทยศาสตรบัณฑิต
25	1061	อ.น.สพ. ปริญญา ปิยะเก	อาจารย์	สัตวแพทยศาสตรบัณฑิต
26	1062	อ.น.สพ. พงษ์ปรีชา มาลาเหลือง	อาจารย์	สัตวแพทยศาสตรบัณฑิต
27	1063	อ.น.สพ. อีรพงษ์ พลเดมา	อาจารย์	สัตวแพทยศาสตรบัณฑิต
28	1225	อ.สพ.ญ. ไพลิน จินากุล	อาจารย์	สัตวแพทยศาสตรบัณฑิต วิทยาศาสตร์มหาบัณฑิต (พันธุศาสตร์ระดับ โมเลกุล และพันธุวิศวกรรมศาสตร์)
29	1226	ผศ.ดร. วาสนา ศิริแสน	ผู้ช่วยศาสตราจารย์	วิทยาศาสตร์บัณฑิต (สัตวศาสตร์) วิทยาศาสตร์มหาบัณฑิต (สัตวศาสตร์) ปรัชญาดุษฎีบัณฑิต (สัตวศาสตร์)
30	1227	รศ.ดร. สุภาวดี ปิระเต	รองศาสตราจารย์	วิทยาศาสตร์บัณฑิต (ชีววิทยา) ปรัชญาดุษฎีบัณฑิต (ปรสดีวิทยา)
31	1228	ผศ.น.สพ.ดร. ปองพล พงไธสงค์	อาจารย์	สัตวแพทยศาสตรบัณฑิต ปรัชญาดุษฎีบัณฑิต (สัตวศาสตร์)
32	1229	อ.สพ.ญ. ฉันทกร ชลาสัย	อาจารย์	สัตวแพทยศาสตรบัณฑิต วิทยาศาสตร์มหาบัณฑิต (พยาธิวิทยาทาง สัตวแพทย์)
33	1230	ผศ.สพ.ญ. กนิษรินนัญ สกุลเดช	ผู้ช่วยศาสตราจารย์	สัตวแพทยศาสตรบัณฑิต
34	1231	อ.น.สพ. ชยานนท์ ชมภูแสน	อาจารย์	สัตวแพทยศาสตรบัณฑิต วิทยาศาสตร์มหาบัณฑิต (สรีรวิทยาการ สัตว์)
35	1233	อ.สพ.ญ. ทิพย์พร โนนคู่เขตโขง	อาจารย์	สัตวแพทยศาสตรบัณฑิต วิทยาศาสตร์มหาบัณฑิต (อายุรศาสตร์ สัตวแพทย์)

ตารางที่ 2 แสดงรายชื่อ ตำแหน่ง คุณวุฒิ และประเภทตำแหน่งของอาจารย์ (ต่อ)

ลำดับ	เลข อัตรา	ชื่อ-สกุล	ตำแหน่ง	สาขาวิชา
36	1234	อ.สพ.ญ. ปิณฑิรา เทียงเกียรติธรรม	อาจารย์	สัตวแพทยศาสตรบัณฑิต วิทยาศาสตร์มหาบัณฑิต (วิทยาการสืบพันธุ์ สัตว์)
37	1235	อ.สพ.ญ. ญัฐญา วัดเวียงคำ	อาจารย์	สัตวแพทยศาสตรบัณฑิต วิทยาศาสตร์มหาบัณฑิต (ปรสตีวิทยา)
38	1236	ผศ.สพ.ญ. ธนพร อัครพัฒนากุล	ผู้ช่วยศาสตราจารย์	สัตวแพทยศาสตรบัณฑิต วิทยาศาสตร์มหาบัณฑิต (สหวิทยาการ สัตวแพทย์)
39	1241	อ.ดร. วุฒิชัย เคนไชยวงศ์	อาจารย์	วิทยาศาสตร์บัณฑิต (สัตวศาสตร์) วิทยาศาสตร์มหาบัณฑิต (สัตวศาสตร์) ปรัชญาคุษฎีบัณฑิต (สัตวศาสตร์)

ตารางที่ 3 แสดงรายชื่อเรียงตามเลขประจำตำแหน่ง ตำแหน่ง และคุณวุฒิของบุคลากรสายสนับสนุน

ลำดับ	เลข อัตรา	ชื่อ - สกุล	ตำแหน่ง	คุณวุฒิ/สาขาวิชา
<u>ประเภทข้าราชการ</u>				
1	477	นางพรทิพย์ พันธุมชัย	เจ้าหน้าที่บริหารงานทั่วไป ชำนาญการพิเศษ	บริหารธุรกิจมหาบัณฑิต (บริหารธุรกิจ)
<u>ประเภทพนักงานมหาวิทยาลัย</u>				
1	758	นางสาวขวัญกมล โพธิ์มินทร์	เจ้าหน้าที่บริหารงานทั่วไป ปฏิบัติการ	บริหารธุรกิจบัณฑิต (การจัดการทั่วไป)
2	760	นางสาวภาวิณี ทะกันจร	นักวิชาการเงินและบัญชี ปฏิบัติการ	บริหารธุรกิจบัณฑิต (การบัญชี)
3	761	นางเสาวนีย์ จรัสแสง	นักวิชาการศึกษาปฏิบัติการ	ศิลปศาสตรบัณฑิต (การพัฒนาชุมชน)
4	769	นางสาวเพ็ญพิชญา บรรหาร	นักวิเคราะห์นโยบาย และแผนปฏิบัติการ	ศิลปศาสตรบัณฑิต (บริหารรัฐกิจ) ศิลปศาสตรมหาบัณฑิต (รัฐศาสตร์)
5	3	นายศรัณยพงศ์ ไชยเสริม	นักวิเคราะห์นโยบายและ แผนปฏิบัติการ	วิทยาศาสตร์บัณฑิต (ชีววิทยา)
6	1423	สพ.ญ. แพรวพิรุณ เลพล	สัตวแพทย์ปฏิบัติการ	สัตวแพทยศาสตรบัณฑิต
7	1424	น.สพ. ทศพล สิริินทร์	สัตวแพทย์ปฏิบัติการ	สัตวแพทยศาสตรบัณฑิต
8	1434	สพ.ญ. อรุณโรจน์ กัลยาณ	สัตวแพทย์ปฏิบัติการ	สัตวแพทยศาสตรบัณฑิต
9	1435	น.สพ. ภูริพิชญ์ สาระผล	สัตวแพทย์ปฏิบัติการ	สัตวแพทยศาสตรบัณฑิต
10	1447	สพ.ญ. ชณัชชา บัวชุม	สัตวแพทย์ปฏิบัติการ	สัตวแพทยศาสตรบัณฑิต
11	319001	นางวาสนา จันทะกุล	นักวิชาการพัสดุปฏิบัติการ	บริหารธุรกิจบัณฑิต (การบัญชี) บัญชีมหาบัณฑิต

ตารางที่ 3 แสดงรายชื่อเรียงตามเลขประจำตำแหน่ง ตำแหน่ง และคุณวุฒิของบุคลากรสายสนับสนุน (ต่อ)

ลำดับ	เลข อัตรา	ชื่อ - สกุล	ตำแหน่ง	คุณวุฒิ/สาขาวิชา
<u>ประเภทลูกจ้างชั่วคราว</u>				
1	831001	นางสาวสุกัญญา ทองโรจน์	เจ้าหน้าที่บริหารงานทั่วไป	รัฐศาสตรบัณฑิต (บริหารรัฐกิจ และกิจการสาธารณะ)
2	831005	นางสาวสิริพร นิลดี	เจ้าหน้าที่บริหารงานทั่วไป	บัญชีบัณฑิต
3	813007	นางสาวมลธิชา ชินโคตร	เจ้าหน้าที่บริหารงานทั่วไป	วิทยาศาสตร์บัณฑิต (ชีววิทยา)
4	831009	นางสาวธัญชนก ถนอมชีพ	นักวิชาการเงินและบัญชี	บัญชีบัณฑิต
5	831010	นางสาวคนันท์นที อันทะศรี	นักวิชาการเงินและบัญชี	บริหารธุรกิจบัณฑิต (การบัญชี)
6	831015	นางสาวกาญจนา ธิยา	เจ้าหน้าที่บริหารงานทั่วไป	ศิลปศาสตรบัณฑิต (นิเทศศาสตร์ แขนงการโฆษณา)
7	831018	นายสกันท์ พิริยะพงศ์ศักดิ์	นักวิชาการโสตทัศนศึกษา	ศิลปศาสตรบัณฑิต (สารสนเทศศาสตร์)
8	831019	นางสาวนุชธนา ไชโยธา	บรรณารักษ์	ศิลปศาสตรบัณฑิต (สารสนเทศศาสตร์)
9	831026	นางสาวจตุพร ป้องกัน	นักวิทยาศาสตร์	วิทยาศาสตร์บัณฑิต (วิทยาศาสตร์สุขภาพสัตว์) วิทยาศาสตรมหาบัณฑิต (วิทยาการสืบพันธุ์สัตว์)
10	831027	นางสาวมธุพานี แก้วกำ	นักวิทยาศาสตร์	วิทยาศาสตร์บัณฑิต (จุลชีววิทยา)
11	831028	นางสาววาสนา สมประสงค์	นักวิทยาศาสตร์	วิทยาศาสตร์บัณฑิต (สัตวศาสตร์)
12	831029	นางสาววิชุดา ณ ลำปาง	นักวิทยาศาสตร์	วิทยาศาสตร์บัณฑิต (วิทยาศาสตร์การแพทย์)
13	831032	นางสาวพรชนก ตะนนท์	นักวิทยาศาสตร์	วิทยาศาสตร์บัณฑิต (จุลชีววิทยา)
14	831034	นางสาวสุขกมล เกตุพลทอง	นักวิทยาศาสตร์	วิทยาศาสตร์บัณฑิต (ชีววิทยา)
15	831035	นางสาวอิสราภรณ์ อันสนั่น	นักวิทยาศาสตร์	วิทยาศาสตร์บัณฑิต (ชีววิทยา)
16	831022	นางสาวรสสุคนธ์ นนยะโส	นักวิทยาศาสตร์	วิทยาศาสตร์บัณฑิต (จุลชีววิทยา)
17	831030	นายณัฐพล สะเทียนรัมย์	นักวิทยาศาสตร์	วิทยาศาสตร์บัณฑิต (ชีววิทยา)
18	831024	นายคณิน แสงคุณ	นักวิทยาศาสตร์	วิทยาศาสตร์บัณฑิต (เทคนิคการ สัตวแพทย์และการพยาบาลสัตว์ (แขนงเทคนิคการสัตวแพทย์)
19	831903	นางสาวพานทอง เครือวัลย์	นักวิชาการพัสดุ	ครุศาสตรบัณฑิต (เคมี)
20	831040	นายประมวน อาษาศรี	พนักงานขับรถยนต์	มัธยมศึกษาตอนปลาย
21	831041	นายทองพูน การเกิดุ	พนักงานขับรถยนต์	มัธยมศึกษาตอนปลาย

ส่วนที่ 2

แผนพัฒนาบุคลากรคณะสัตวแพทยศาสตร์ มหาวิทยาลัยมหาสารคาม ประจำปี พ.ศ. 2566

ประเภทของการพัฒนาบุคลากร

การพัฒนาบุคลากรของคณะสัตวแพทยศาสตร์ มี 5 ประเภท ได้แก่

1. การประชุม ฟังบรรยาย อบรม และสัมมนา
2. การศึกษาดูงาน
3. การแลกเปลี่ยนเรียนรู้
4. การปฐมนิเทศบุคลากรใหม่
5. การส่งเสริมความก้าวหน้าตามสายงาน/ ศึกษาต่อ
6. การพัฒนาตามสมรรถนะ

วิธีการพัฒนา

วิธีการพัฒนาบุคลากรคณะสัตวแพทยศาสตร์ มีหลายวิธีดังนี้

1. คณะกรรมการและอนุกรรมการจัดอบรมเพื่อพัฒนาบุคลากรคณะสัตวแพทยศาสตร์ โดยคณะสัตวแพทยศาสตร์ดำเนินการเอง
2. คณะสัตวแพทยศาสตร์จัดส่งบุคลากรเข้ารับการพัฒนา ที่จัดโดยหน่วยงานภายใน มหาวิทยาลัยมหาสารคาม
3. คณะสัตวแพทยศาสตร์จัดส่งบุคลากรเข้ารับการพัฒนา ที่จัดโดยหน่วยงานภายนอก มหาวิทยาลัยมหาสารคาม

แนวทางการดำเนินกิจกรรมการพัฒนาบุคลากร

1. ส่งเสริมให้บุคลากรเข้ารับการฝึกอบรม ประชุม สัมมนา และศึกษาดูงานทั้งภายในและภายนอก มหาวิทยาลัย เพื่อพัฒนาทักษะและสามารถนำมาใช้ในการปฏิบัติงานในหน้าที่
2. สร้างเครือข่ายความร่วมมือกับหน่วยงานต่างๆ ทั้งภายในและภายนอกมหาวิทยาลัยเพื่อส่งเสริมงานด้านพัฒนาบุคลากร ด้านการเรียนการสอน การวิจัย และด้านอื่นๆ
3. ส่งเสริมการจัดการความรู้เพื่อให้สามารถนำความรู้ที่ได้รับมาเผยแพร่และนำไปปฏิบัติได้จริง
4. พัฒนาบุคลากรด้านการวิจัยสถาบัน เพื่อนำผลการวิจัยมาใช้พัฒนางานได้อย่างมีประสิทธิภาพ
5. จัดส่งบุคลากรเข้าร่วมฝึกอบรมเพื่อพัฒนาศักยภาพทั้งด้านการบริการ การบริหารจัดการ และภาวะผู้นำ
6. นำแนวคิดเกี่ยวกับสมรรถนะ (competency) ทั้งสมรรถนะหลักและสมรรถนะประจำกลุ่มงาน มาใช้ในการพัฒนาบุคลากรโดยใช้เป็นเกณฑ์ในการประเมินผลการปฏิบัติงาน
7. พัฒนาบุคลากร ให้สามารถปฏิบัติงานแทนกันได้โดยส่งเสริมการจัดทำคู่มือการปฏิบัติงาน และถ่ายทอดการทำงานให้เป็นมาตรฐานใกล้เคียงกัน
8. ส่งเสริมการพัฒนาบุคลากรพร้อมกับการปรับปรุงกระบวนการงานที่มีความคล่องตัว สั้น และกระชับ โดยเน้นการให้บริการที่รวดเร็วและถูกต้อง
9. ส่งเสริมบุคลากรด้านคุณธรรม จริยธรรม และการพัฒนาจิตใจเพื่อเป็นการพัฒนาตนเอง

ระยะเวลาดำเนินการ

ปีงบประมาณ พ.ศ. 2566 ระหว่าง 1 ตุลาคม 2565 – 30 กันยายน 2566

โครงการในแผนปฏิบัติการราชการ ประจำปี พ.ศ. 2566 ที่พัฒนาบุคลากร

ตารางที่ 5 แสดงจำนวนโครงการในแผนปฏิบัติการ ราชการ ประจำปี พ.ศ. 2566 ที่พัฒนาบุคลากร

ที่	แผนกิจกรรม/โครงการ	งบประมาณที่ได้รับจัดสรร
1	โครงการอบรมเกณฑ์คุณภาพการศึกษา ต่อการดำเนินการที่เป็นเลิศ (EdPEX) ประจำปี การศึกษา 2565	50,000 บาท
2	โครงการทบทวนและถ่ายทอดแผนกลยุทธ์และแผนปฏิบัติการประจำปี งบประมาณ พ.ศ.2566	20,000 บาท
3	โครงการการจัดการความรู้ด้านวิชาการ ด้านวิจัย การเข้าสู่ตำแหน่งที่สูงขึ้นการพัฒนา ศักยภาพอาจารย์ด้านการสอน และการวัดผล และการพัฒนาสื่อการเรียนการสอน ประจำปีงบประมาณ 2566	20,000 บาท
4	โครงการพัฒนาและปรับปรุงสถานที่ทำงานนออยู่ นำทำงาน 5 ส.	5,000 บาท
5	โครงการเข้าร่วมฟัง ITA	-
6	โครงการสนับสนุนและส่งเสริมบุคลากรให้ตีพิมพ์ระดับชาติ และนานาชาติ	ขอตั้ง งบประมาณ กลางปี
7	สนับสนุนอาจารย์ไปทำวิจัยระยะสั้นในมหาวิทยาลัยชั้นนำหรือองค์กรต่างประเทศ (Outbound)	
8	สนับสนุนสร้างความร่วมมือกับนักวิจัยต่างชาติมาทำวิจัยระยะสั้นในมหาวิทยาลัย (Inbound)	
9	โครงการพัฒนาการเสริมแนวคิดผู้ประกอบการในรายวิชาของหลักสูตรสัตวแพทย ศาสตร์บัณฑิต	10,000 บาท

แผนพัฒนาตนเองของบุคลากรคณะสัตวแพทยศาสตร์ ประจำปีงบประมาณ พ.ศ. 2566
แผนพัฒนาตนเองด้านการศึกษา

แนวทางการให้บุคลากรไปศึกษาต่อ

1. ให้บุคลากรที่มีความสนใจไปศึกษาต่อด้วยทุนใดๆ เสนอความประสงค์ขอศึกษาต่อพร้อมให้ผู้ที่ทำหน้าที่สอนแทนในรายวิชาที่รับผิดชอบ เช่นชื่อว่าจะสามารถสอนแทนได้ในระหว่างลาศึกษาต่อโดยไม่กระทบกับภารกิจของคณะ
2. ผู้ประสงค์จะศึกษาต่อตามข้อ 1. ต้องมีคะแนนภาษาอังกฤษและใบตอบรับจากสถานที่ที่จะไปศึกษาต่อเพื่อยืนยันความพร้อม เมื่อเอกสารการรับทุนกลับมายังคณะ
3. คณะสัตวแพทยศาสตร์จะยึดหลักการแจ้งความประสงค์ลาศึกษาต่อตามลำดับวันที่แจ้งความประสงค์ไว้โดยพิจารณาจากมติที่ประชุมคณะกรรมการบริหารหลักสูตรเป็นหลัก
4. หากผู้ประสงค์จะลาศึกษาต่อไม่สามารถปฏิบัติตามลำดับที่ 1, 2 ได้ ให้ผู้แสดงความประสงค์ลาศึกษาต่อในลำดับถัดไปเป็นผู้รับทุนแทน
5. ทั้งนี้ให้ยึดหลักลำดับความสำคัญจากข้อ 1, 2, 3 และ 4 ตามลำดับ

1. แผนพัฒนาตนเองด้านการศึกษาต่อ

1.1 บุคลากรสายวิชาการ

การดำเนินการ : คณะสัตวแพทยศาสตร์ มีอาจารย์ที่ยังไม่มีวุฒิการศึกษาระดับปริญญาเอก ประจำปีงบประมาณ พ.ศ. 2566 จำนวนทั้งสิ้น 12 คน ซึ่งทางคณะฯ มีนโยบายสนับสนุนและส่งเสริมให้อาจารย์ได้ไปศึกษาต่อในระดับที่สูงขึ้น

เป้าหมาย : อาจารย์ที่ยังไม่มีวุฒิปริญญาเอกและต้องได้รับการพัฒนาด้านการส่งเสริมให้ไปศึกษาต่อ จำนวนทั้งสิ้น 12 คน คิดเป็น 100 %

โครงการหรือแนวทางที่ส่งเสริมและสนับสนุน :

1. ส่งเสริมให้อาจารย์ได้พัฒนาทักษะที่ใช้ในศึกษาในระดับที่สูงขึ้น เช่น ภาษาอังกฤษ อื่นๆ
2. ส่งเสริมและผลักดันให้อาจารย์ได้รับการจัดสรรทุนเพื่อไปศึกษาต่อ

ตารางที่ 6 แสดงแผนพัฒนาบุคลากรด้านการศึกษาต่อสายวิชาการ (อาจารย์ที่ยังไม่มีวุฒิปริญญาเอก)

ชื่อ – สกุล	ศึกษาต่อในระดับ	ปี พ.ศ. ที่ส่งเสริมให้ไปศึกษาต่อ			
		2566	2567	2568	2569
1. อ.น.สพ. วุฒระ วิปัสสา	ป. เอก	/			
2. อ.น.สพ. อีรพงษ์ พลเดมา	ป. เอก	/			
3. อ.สพ.ญ. ไพลิน จินากุล	ป. เอก	/			
4. ผศ.สพ.ญ. กนิชรินนัญ สกุลเดช	ป. เอก	/			
5. อ.สพ.ญ. ทิพยาพร โนนคู่เขตโขง	ป. เอก	/			
6. อ.สพ.ญ. ญัฐญา วัดเวียงคำ	ป. เอก	/			
7. อ.สพ.ญ. บุณณดา ศิริพร	ป. เอก	/			
8. อ.สพ.ญ. ศิริลักษณ์ จันทอุตสาห์	ป. เอก	/			
9. อ.น.สพ. ปฎิญา ปะทีเก	ป. เอก	/			
10. อ.สพ.ญ. ปวีชญ์ จันทเรจริญ	ป. เอก	/			
11. อ.สพ.ญ. วิลาสินี สุราสา	ป. เอก	/			
12. อ.สพ.ญ. ศิริลักษณ์ จันทอุตสาห์	ป. เอก	/			

1.2 บุคลากรสายสนับสนุน

การดำเนินการ : คณะสัตวแพทยศาสตร์มีบุคลากรสายสนับสนุน ที่ต้องส่งเสริมและพัฒนาให้ได้ศึกษาต่อในระดับที่สูงขึ้นจำนวนทั้งสิ้น 39 คน ซึ่งทางคณะฯ มีนโยบายสนับสนุนและส่งเสริมให้บุคลากรได้ไปศึกษาต่อในระดับที่สูงขึ้น

เป้าหมาย : บุคลากรสายสนับสนุนได้รับการพัฒนาด้านการไปศึกษาในระดับที่สูงขึ้น จำนวนทั้งสิ้น 39 คน คิดเป็น 100 %

โครงการหรือแนวทางที่ส่งเสริมและสนับสนุน :

- ส่งเสริมให้บุคลากรสายสนับสนุนได้พัฒนาทักษะที่ใช้ในศึกษาในระดับที่สูงขึ้น

ตารางที่ 7 แสดงแผนการศึกษาต่อของบุคลากรสายสนับสนุน (ข้าราชการและพนักงาน)

ชื่อ - สกุล	แผนพัฒนาตนเอง			ปี พ.ศ. ที่ส่งเสริมให้ไปศึกษาต่อ			
	ป.ตรี	ป.โท	ป.เอก	2566	2567	2568	2569
1. นางพรทิพย์ พันธุมชัย			/	/			
2. นางสาวขวัญกมล โพธิ์มินทร์		/		/			
3. นางสาวภาวินี ทะกั้นจร		/		/			
4. นางสาวนีย์ จรัสแสง		/		/			
5. นางสาวเพ็ญพิชญา บรรหาร			/	/			
6. นางวาสนา จันทะกุล			/	/			
7. นายศรัณยพงศ์ ไชยเสริม		/		/			
8. สพ.ญ. แพรวพิรุณ เลพล		/		/			
9. สพ.ญ. อรุณโรจน์ กัลยาณั		/		/			
10. สพ.ญ. ชณัชชา บัวชุม		/		/			

หมายเหตุ: น.สพ. ทศพล สิริินทร์ และ น.สพ. ฐิติพิช สารผล กำลังศึกษาระดับปริญญาเอก

ตารางที่ 8 แสดงแผนการศึกษาต่อของบุคลากรสายสนับสนุน (ลูกจ้างชั่วคราวสำนักงานเลขานุการ)

ชื่อ - สกุล	แผนพัฒนาตนเอง			ปี พ.ศ. ที่ส่งเสริมให้ไปศึกษาต่อ			
	ป.ตรี	ป.โท	ป.เอก	2566	2567	2568	2569
1. นางสาวสุกัญญา ทองโรจน์		/		/			
2. นางสาวสิริพร นิลดี		/		/			
3. นางสาวมลธิชา ชินโคตร		/		/			
4. นางสาวธัญชนก ถนอมชีพ		/		/			
5. นางสาวคนันท์นิ อันทะศรี		/		/			

ตารางที่ 8 แสดงแผนการศึกษาต่อของบุคลากรสายสนับสนุน (ลูกจ้างชั่วคราวสำนักงานเลขานุการ) ต่อ

ชื่อ - สกุล	แผนพัฒนาตนเอง			ปี พ.ศ. ที่ส่งเสริมให้ไปศึกษาต่อ			
	ป.ตรี	ป.โท	ป.เอก	2566	2567	2568	2569
6. นายสภานท์ พิริยะพงศ์ศักดิ์		/		/			
7. นางสาวนุชชญา ไชโยธธา		/		/			
8. นายไพบูรณ์ อาปัดชิง	/			/			
9. นายสุรชัย นิมิตร	/			/			
10. นายประมวน อาษาศรี	/			/			
11. นายทองพูน การเกตุ	/			/			
12. นายบัญชา สระภักดิ์	/			/			

ตารางที่ 9 แสดงแผนการศึกษาต่อของบุคลากรสายสนับสนุน (ลูกจ้างชั่วคราวตำแหน่งนักวิทยาศาสตร์)

ชื่อ - สกุล	แผนพัฒนาตนเอง			ปี พ.ศ. ที่ส่งเสริมให้ไปศึกษาต่อ			
	ป.ตรี	ป.โท	ป.เอก	2566	2567	2568	2569
1. นางสาวจตุรพร ป้องกัน			/	/			
2. นางสาวมธุพานี แก้วกำ		/		/			
3. นางสาววาสนา สมประสงค์		/		/			
4. นางสาววิชุดา ณ ลำปาง		/		/			
5. นางสาวรสสุคนธ์ นนยะโส		/		/			
6. นางสาวสุขกมล เกตุพลทอง		/		/			
7. นายณัฐพล สะเทียนรัมย์		/		/			
8. นายคณิน แสงคุณ		/		/			

ตารางที่ 10 แสดงแผนการศึกษาต่อของบุคลากรสายสนับสนุน (ลูกจ้างชั่วคราวโรงพยาบาลสัตว์)

ชื่อ - สกุล	แผนพัฒนาตนเอง			ปี พ.ศ. ที่ส่งเสริมให้ไปศึกษาต่อ			
	ป.ตรี	ป.โท	ป.เอก	2566	2567	2568	2569
1. นางสาวพรชนก ตะนนท์		/		/			
2. นางสาวอิสราภรณ์ อันสนั่น		/		/			
3. นายประทีป บุญปัญญา	/			/			
4. นางสาววาสนา รัตน์แสง		/		/			
5. นางสาวพานทอง เครือวัลย์		/		/			
6. นางชั้นทอง ปริพล	/			/			

ตารางที่ 10 แสดงแผนการศึกษาต่อของบุคลากรสายสนับสนุน (ลูกจ้างชั่วคราวโรงพยาบาลสัตว์) ต่อ

ชื่อ - สกุล	แผนพัฒนาตนเอง			ปี พ.ศ. ที่ส่งเสริมให้ไปศึกษาต่อ			
	ป.ตรี	ป.โท	ป.เอก	2566	2567	2568	2569
7. นางสาวอัมรา ฤาเดช		/		/			
8. นายกฤษธร กฤตยานุรักษ์		/		/			
9. นางสาวกาญจนา ธิยา		/		/			

2. แผนพัฒนาตนเองด้านการส่งเสริมให้ได้รับบัตรและวุฒิบัตร เพื่อแสดงความรู้ความชำนาญในการประกอบวิชาชีพการสัตวแพทย์สาขาต่างๆ

การดำเนินการ : ปัจจุบันคณะสัตวแพทยศาสตร์มีอาจารย์ที่ได้รับบัตรและวุฒิบัตรเพื่อแสดงความรู้ความชำนาญในการประกอบวิชาชีพการสัตวแพทย์สาขาต่างๆ จำนวนทั้งสิ้น 3 คน ได้แก่

1. ผู้ช่วยศาสตราจารย์ น.สพ. ปองพล พงษ์สงค์ สาขาสัตวแพทย์สาธารณสุข (Veterinary Public Health)
2. ผู้ช่วยศาสตราจารย์ น.สพ. ณัฐพล ภูมิพันธ์ุ สาขาสัตวแพทย์สาธารณสุข (Veterinary Public Health)
3. ผู้ช่วยศาสตราจารย์ น.สพ. มนกันต์ อินทรกำแหง สาขาสัตวแพทย์สาธารณสุข (Veterinary Public Health)

เป้าหมาย : คณะสัตวแพทยศาสตร์ส่งเสริมให้อาจารย์ และนายสัตวแพทย์ได้รับบัตรและวุฒิบัตรเพื่อแสดงความรู้ความชำนาญในการประกอบวิชาชีพการสัตวแพทย์สาขาต่างๆ จำนวนทั้งสิ้น 21 คน คิดเป็น 100% ปีงบประมาณ 2666

โครงการหรือแนวทางที่ส่งเสริมและสนับสนุน :

1. ส่งเสริมในรูปแบบต่างๆ เพื่อให้อาจารย์ได้รับบัตรและวุฒิบัตรเพื่อแสดงความรู้ความชำนาญในการประกอบวิชาชีพการสัตวแพทย์สาขาต่างๆ เพิ่มมากขึ้น

ตารางที่ 11 แสดงรายชื่ออาจารย์ และนายสัตวแพทย์ที่ต้องการส่งเสริมให้อาจารย์ได้รับบัตรและวุฒิปับัตรเพื่อแสดงความรู้ความชำนาญ ในการประกอบวิชาชีพการสัตวแพทย์สาขาต่างๆ

ชื่อ - สกุล	สาขา	ปีที่ต้องส่งเสริม			
		2566	2567	2568	2569
1. ผศ.สพ.ญ.ดร. สุภัฏญา ลีทองดี	เวชศาสตร์ระบบสืบพันธุ์ (Theriogenology)	/			
2. ผศ.น.สพ.ดร. วิชาภรณ์ เลิศวีรพล	อายุรศาสตร์ (Medicine)	/			
3. อ.น.สพ.ดร. ธนพล หนองบัว	เวชศาสตร์ระบบสืบพันธุ์ (Theriogenology)	/			
4. อ.สพ.ญ.ดร. สุรางคนางค์ ไชยศักดิ์	พยาธิวิทยา (Pathology)	/			
5. อ.สพ.ญ. บุณณดา ศิริพร	อายุรศาสตร์ (Medicine)	/			
6. อ.น.สพ. วังระ วิปัสสา	เวชศาสตร์ระบบสืบพันธุ์ (Theriogenology)	/			
7. อ.น.สพ. อีรพงษ์ พลเดมา	อายุรศาสตร์ (Medicine)	/			
8. ผศ.สพ.ญ. กนิษฐิณนัญ สกุลเดช	ศัลยศาสตร์ (Surgery)	/			
9. อ.สพ.ญ. ทิพย์พร โนนคู่เขตโขง	อายุรศาสตร์ (Medicine)	/			
10. อ.น.สพ. วสุพล ชาแท่น	เวชศาสตร์ระบบสืบพันธุ์ (Theriogenology)	/			
11. อ.สพ.ญ. ไพลิน จินากุล	อายุรศาสตร์ (Medicine)	/			
12. อ.น.สพ.ดร. ธฤต ปุรีโสตะโย	อายุรศาสตร์ (Medicine)	/			
13. อ.น.สพ. ปฎิญา ปะทีเก	อายุรศาสตร์ (Medicine)	/			
14. อ.สพ.ญ. ปิณฑิรา เทียงเจียรธรรม	เวชศาสตร์ระบบสืบพันธุ์ (Theriogenology)	/			
15. อ.น.สพ. อติเทพ คอลพุทธา	อายุรศาสตร์ (Medicine)	/			
16. อ.น.สพ. ชยานนท์ ชมภูแสน	อายุรศาสตร์ (Medicine)	/			
17. น.สพ. ทศพล สิริินทร์	ศัลยศาสตร์ (Surgery)	/			
18. น.สพ. ภูริพิชญ์ สารผล	เวชศาสตร์ระบบสืบพันธุ์ (Theriogenology)	/			
19. สพ.ญ. แพรวพิรุณ เลพล	อายุรศาสตร์ (Medicine)	/			
20. สพ.ญ. ชณัชชา บัวชุม	อายุรศาสตร์ (Medicine)	/			
21. สพ.ญ. อรุณโรจน์ กัลยาณ	อายุรศาสตร์ (Medicine)	/			

3. แผนพัฒนาตนเองด้านการเข้าสู่ตำแหน่งทางวิชาการและการเข้าสู่ตำแหน่งที่สูงขึ้น

3.1 สายวิชาการ

การดำเนินการ : คณะสัตวแพทยศาสตร์ มีแผนการพัฒนาศักยภาพบุคลากรด้านการเข้าสู่ตำแหน่งทางวิชาการ และการเข้าสู่ตำแหน่งที่สูงขึ้นของสายสนับสนุน ประจำปีงบประมาณ พ.ศ. 2566 ดังนี้

1. อาจารย์ที่ดำรงตำแหน่งทางวิชาการ
 - ระดับผู้ช่วยศาสตราจารย์ 10
 - ระดับรองศาสตราจารย์ 2 คน
2. อาจารย์ที่ยังไม่มีตำแหน่งทางวิชาการ
 - ยื่นขอแล้วและอยู่ระหว่างการดำเนินการของมหาวิทยาลัย จำนวน 5 คน
 - ยื่นขอประเมินผลการสอนแล้ว จำนวน 2 คน
 - ยังไม่ได้ดำเนินการยื่นขอกำหนดตำแหน่งทางวิชาการ จำนวน 15 คน

เป้าหมาย : อาจารย์ยื่นขอกำหนดตำแหน่งทางวิชาการ จำนวนทั้งสิ้น 15 คน คิดเป็น 100%

โครงการหรือแนวทางที่ส่งเสริมและสนับสนุน :

1. โครงการการจัดการความรู้ด้านวิชาการ ด้านวิจัย การเข้าสู่ตำแหน่งที่สูงขึ้นการพัฒนา ศักยภาพอาจารย์ด้านการสอน และการวัดผล และการพัฒนาสื่อการเรียนการสอน ประจำปีงบประมาณ 2566 จำนวน 20,000 บาท
2. โครงการสนับสนุนและส่งเสริมบุคลากรให้ตีพิมพ์ระดับชาติ และนานาชาติ
3. ส่งเสริมให้ไปพัฒนาด้านการเขียนเอกสารประกอบการสอน ตำรา เอกสารที่เกี่ยวข้อง
4. ส่งเสริมอาจารย์และพนักงานสายสนับสนุนให้ได้รับการตีพิมพ์ผลงานทางวิชาการ

ตารางที่ 12 อาจารย์ที่ยื่นขอกำหนดตำแหน่งทางวิชาการ

ลำดับ	ชื่อ - สกุล	การดำเนินการ	ตำแหน่งทางวิชาการที่ยื่นขอ
1	ผ.สพ.ญ. ปิยะรัตน์ ศรีโนนทอง	ยื่นขอแล้ว (อยู่ระหว่างมหาวิทยาลัยดำเนินการ)	ผู้ช่วยศาสตราจารย์
2	อ.ดร. วุฒิชัย เคนไชยวงศ์	ยื่นขอแล้ว (อยู่ระหว่างมหาวิทยาลัยดำเนินการ)	ผู้ช่วยศาสตราจารย์
3	อ.สพ.ญ. บุณณดา ศิริพร	ยื่นขอแล้ว (อยู่ระหว่างมหาวิทยาลัยดำเนินการ)	ผู้ช่วยศาสตราจารย์
4	อ.สพ.ญ. มณฑิรา ยศพล	ยื่นขอแล้ว (อยู่ระหว่างมหาวิทยาลัยดำเนินการ)	ผู้ช่วยศาสตราจารย์
5	อ.สพ.ญ. ทิพยาพร โนนคู่เขตโอง	ประเมินผลการสอนแล้ว	ผู้ช่วยศาสตราจารย์
6	อ.สพ.ญ. ปิณฑิรา เทียงเกียรติธรรม	ประเมินผลการสอนแล้ว	ผู้ช่วยศาสตราจารย์
7	ผศ. น.สพ. ญรพุล ภูมิพันธุ์	ยื่นขอแล้ว (อยู่ระหว่างมหาวิทยาลัยดำเนินการ)	รองศาสตราจารย์
8	รศ.น.สพ. วรพล เองวานิช	อยู่ระหว่างดำเนินการยื่นขอ	ศาสตราจารย์

ตารางที่ 13 อาจารย์ที่ยื่นมีคุณสมบัติสามารถยื่นขอกำหนดตำแหน่งทางวิชาการ ตำแหน่งผู้ช่วยศาสตราจารย์

ลำดับ	ชื่อ - สกุล	ตำแหน่งที่ต้องยื่นขอ	ส่งเสริมให้ยื่นขอ			
			2566	2567	2568	2569
1	อ. ชนพล หนองบัว	ผู้ช่วยศาสตราจารย์	/			
2	อ. ปฎิญา ปะทีเก	ผู้ช่วยศาสตราจารย์	/			
3	อ. อีรพงษ์ พลเตมา	ผู้ช่วยศาสตราจารย์	/			
4	อ.สพ.ญ. ณิชญา วัตเวียงคำ	ผู้ช่วยศาสตราจารย์	/			
5	อ.น.สพ. อติเทพ คอลพุทธา	ผู้ช่วยศาสตราจารย์	/			
6	อ.น.สพ. วสุพล ชาแทน	ผู้ช่วยศาสตราจารย์	/			
7	อ.สพ.ญ. ไพลิน จินากุล	ผู้ช่วยศาสตราจารย์	/			
8	อ.น.สพ. วัชระ วิปีสสา	ผู้ช่วยศาสตราจารย์	/			
9	อ.น.สพ. รัตนตรีย์ ไชยสิงห์	ผู้ช่วยศาสตราจารย์	/			
10	อ.น.สพ. ชยานนท์ ชมภูแสน	ผู้ช่วยศาสตราจารย์	/			
11	อ.สพ.ญ. ปวีรชัญ จันทร์เจริญ	ผู้ช่วยศาสตราจารย์	/			
12	อ.สพ.ญ. ศิริลักษณ์ จันทอตุตสาห์	ผู้ช่วยศาสตราจารย์	/			
13	อ.สพ.ญ. วิลาสินี สุราสา	ผู้ช่วยศาสตราจารย์	/			
14	อ.สพ.ญ. สุรางคนางค์ ไชยศักดิ์	ผู้ช่วยศาสตราจารย์	/			
15	อ.น.สพ. ธฤต ปุริโสตะโย	ผู้ช่วยศาสตราจารย์	/			

ตารางที่ 14 ผู้ดำรงตำแหน่งทางวิชาการที่ต้องยื่นขอในระดับที่สูงขึ้น

ลำดับ	ชื่อ - สกุล	ตำแหน่งวิชาการ ที่ต้องยื่นขอ	ส่งเสริมให้ยื่นขอ			
			2566	2567	2568	2569
1	ผศ.น.สพ. มนกันต์ อินทรกำแหง	รองศาสตราจารย์	/			
2	ผศ.สพ.ญ. สุกัญญา ลีทองดี	รองศาสตราจารย์	/			
3	ผศ.สพ.ญ. อมรัตน์ เจื้อสุข	รองศาสตราจารย์	/			
4	ผศ.น.สพ. วิชาภรณ์ เลิศวีรพล	รองศาสตราจารย์	/			
5	ผศ. วาสนา ศิริแสน	รองศาสตราจารย์	/			
6	รศ. สุภาวดี ปิระเต	ศาสตราจารย์		/		
7	ผศ.น.สพ. ปองพล พงไธสงค์	รองศาสตราจารย์	/			
8	ผศ.น.สพ. จรูญ วันดี	รองศาสตราจารย์		/		
9	ผศ.สพ.ญ. กนิชรินนัญ สกุลเดช	รองศาสตราจารย์	ได้รับทุนไปศึกษาต่อ (ระหว่างดำเนินการ)			
10	ผศ.น.สพ. ธนากร พินทะปะกั้ง	รองศาสตราจารย์	ไปศึกษาต่อต่างประเทศ			
11	ผศ.สพ.ญ. ธนพร อัครพัฒนากุล	รองศาสตราจารย์	ไปศึกษาต่อต่างประเทศ			

3.2 สายสนับสนุน

การดำเนินการ : พนักงานสายสนับสนุนจำนวนทั้งสิ้น 11 คน ยังไม่มีผู้ดำรงตำแหน่งที่สูงขึ้น เนื่องจากยังไม่มีกรอบอัตรา

เป้าหมาย : ขอรอบชำนาญการ จำนวนทั้งสิ้น 10 กรอบ และเชี่ยวชาญ จำนวน 1 กรอบ

โครงการหรือแนวทางที่ส่งเสริมและสนับสนุน :

1. โครงการการจัดการความรู้ด้านวิชาการ ด้านวิจัย การเข้าสู่ตำแหน่งที่สูงขึ้นการพัฒนา ศักยภาพอาจารย์ด้านการสอน และการวัดผล และการพัฒนาสื่อการเรียนการสอน ประจำปีงบประมาณ 2566 จำนวน 20,000 บาท
2. โครงการสนับสนุนและส่งเสริมบุคลากรให้ตีพิมพ์ระดับชาติ และนานาชาติ
3. ส่งเสริมอาจารย์และพนักงานสายสนับสนุนให้ได้รับการตีพิมพ์ผลงานทางวิชาการ
4. ส่งเสริมให้พนักงานสายสนับสนุนได้พัฒนาการเขียนคู่มือ ผลงานวิเคราะห์ สังเคราะห์

ตารางที่ 15 แสดงแผนการเข้าสู่ตำแหน่งทางวิชาการของบุคลากรสายสนับสนุนวิชาการ

ชื่อ-สกุล	ตำแหน่ง	ตำแหน่งที่ยื่นขอ	ปีที่สนับสนุน			
			2566	2567	2568	2569
1. นางพรทิพย์ พันธุมชัย	เจ้าหน้าที่บริหารงานทั่วไป (ชำนาญการพิเศษ)	เชี่ยวชาญ	/			
2. นางสาวนีย์ จรัสแสง	นักวิชาการศึกษา (ปฏิบัติการ)	ชำนาญการ	/			
3. น.ส. ขวัญกมล โพธิ์มินทร์	เจ้าหน้าที่บริหารงานทั่วไป ปฏิบัติการ)	ชำนาญการ	/			
4. น.ส. เพ็ญพิชญา บรรหาร	นักวิเคราะห์นโยบายและแผน (ปฏิบัติการ)	ชำนาญการ	/			
5. น.ส. ภาวินี ทะกันจร	นักวิชาการเงินและบัญชี (ปฏิบัติการ)	ชำนาญการ	/			
6. นางวาสนา จันทะกล	นักวิชาการพัสดุ (ปฏิบัติการ)	ชำนาญการ	/			
7. สพ.ญ. ชณัชชา บัวชุม	สัตวแพทย์ (ปฏิบัติการ)	ชำนาญการ		/		
8. สพ.ญ. แพรวพิรุณ เลาพล	สัตวแพทย์ (ปฏิบัติการ)	ชำนาญการ		/		
9. น.สพ. ทศพล สิริินทร์	สัตวแพทย์ (ปฏิบัติการ)	ชำนาญการ		/		
10. สพ.ญ. อรุณโรจน์ กัลยาณ	สัตวแพทย์ (ปฏิบัติการ)	ชำนาญการ		/		
11. น.สพ. ฐิติพิชญ์ สารผล	สัตวแพทย์ (ปฏิบัติการ)	ชำนาญการ		/		

4. แผนพัฒนาบุคลากรด้านการไปพัฒนาความรู้ประจำปีงบประมาณ พ.ศ. 2566

การดำเนินการ : ปัจจุบันคณะสัตวแพทยศาสตร์มีอาจารย์และบุคลากรสายสนับสนุนจำนวนทั้งสิ้น 72 คน คณะ มีนโยบายส่งเสริมและสนับสนุนให้บุคลากรได้รับการพัฒนาตน 100 %

เป้าหมาย : คณะสัตวแพทยศาสตร์ส่งเสริมให้อาจารย์และบุคลากรสายสนับสนุนได้รับการพัฒนาตนเองตามสมรรถนะ คิดเป็น 100% ปีงบประมาณ 2566

ตารางที่ 16 แสดงแผนการส่งเสริมให้ไปพัฒนาตนเองของบุคลากรสายวิชาการ

ลำดับ	ชื่อ - สกุล	การไปพัฒนาตนเอง
1	รศ.น.สพ.ดร. วรพล เองวานิช	พัฒนาตามแผนพัฒนาบุคลากร
2	ผศ.น.สพ.ดร. มนกานต์ อินทรกำแหง	พัฒนาตามแผนพัฒนาบุคลากร
3	ผศ.สพ.ญ.ดร. สุภัฏญา ลีทองดี	พัฒนาตามแผนพัฒนาบุคลากร
4	ผศ.น.สพ.ดร. วิภากรณ์ เลิศวีรพล	พัฒนาตามแผนพัฒนาบุคลากร
5	ผศ.สพ.ญ.ดร. อมรรรัตน์ เจือสุข	พัฒนาตามแผนพัฒนาบุคลากร
6	อ.น.สพ.ดร. ธนพล หนองบัว	พัฒนาตามแผนพัฒนาบุคลากร
7	อ.สพ.ญ.ดร. ปิยะรัตน์ ศรีโนนทอง	พัฒนาตามแผนพัฒนาบุคลากร
8	รศ.ดร. สุภาวดี ปิระเต	พัฒนาตามแผนพัฒนาบุคลากร
9	อ.สพ.ญ. ไพลิน จินากุล	พัฒนาตามแผนพัฒนาบุคลากร
10	ผศ.น.สพ.ดร. ณัฐพล ภูมิพันธ์ุ	พัฒนาตามแผนพัฒนาบุคลากร
11	อ.น.สพ. ชีรพงษ์ พลเดมา	พัฒนาตามแผนพัฒนาบุคลากร
12	ผศ.ดร. วาสนา ศิริแสน	พัฒนาตามแผนพัฒนาบุคลากร
13	ผศ.น.สพ.ดร. ปองพล พงไธสงค์	พัฒนาตามแผนพัฒนาบุคลากร
14	ผศ.สพ.ญ. กนิษฐิณนัญ สกุลเดช	พัฒนาตามแผนพัฒนาบุคลากร
16	อ.สพ.ญ. ทิพย์พร โนนคู่เขตโขง	พัฒนาตามแผนพัฒนาบุคลากร
17	อ.สพ.ญ. ณัฐญา วัดเวียงคำ	พัฒนาตามแผนพัฒนาบุคลากร
18	อ.ดร. วุฒิชัย เคนไชยวงศ์	พัฒนาตามแผนพัฒนาบุคลากร
19	อ.สพ.ญ. บุณณดา ศิริพร	พัฒนาตามแผนพัฒนาบุคลากร
20	อ.สพ.ญ.ดร. สุรางคนางค์ ไชยศักดิ์	พัฒนาตามแผนพัฒนาบุคลากร
21	อ.น.สพ. อติเทพ คอลพุทธา	พัฒนาตามแผนพัฒนาบุคลากร
22	อ.น.สพ. วสุพล ชาแท่น	พัฒนาตามแผนพัฒนาบุคลากร
23	ผศ.น.สพ.ดร. จรุญ วนดี	พัฒนาตามแผนพัฒนาบุคลากร
24	อ.น.สพ. วัชรระ วิปีสสา	พัฒนาตามแผนพัฒนาบุคลากร

ตารางที่ 16 แสดงแผนการส่งเสริมให้ไปพัฒนาตนเองของบุคลากรสายวิชาการ (ต่อ)

ลำดับ	ชื่อ - สกุล	การไปพัฒนาตนเอง
25	อ.สพ.ญ.ดร. มณฑิรา ยศพล	พัฒนาตามแผนพัฒนาบุคลากร
26	อ.สพ.ญ. ศิริลักษณ์ จันทอตุสาร์ท	พัฒนาตามแผนพัฒนาบุคลากร
28	อ.น.สพ.ดร. ธฤต ปุรีโสตะโย	พัฒนาตามแผนพัฒนาบุคลากร
29	อ.น.สพ.ดร. รัตนตรีชัย ไชยสิงห์	พัฒนาตามแผนพัฒนาบุคลากร
30	อ.น.สพ. ชยานนท์ ชมภูแสน	พัฒนาตามแผนพัฒนาบุคลากร

ตารางที่ 17 แสดงแผนการส่งเสริมให้ไปพัฒนาตนเองของบุคลากรสายสนับสนุน

ลำดับ	ชื่อ - สกุล	การไปพัฒนาตนเอง
1	นางพรทิพย์ พันธุมชัย	พัฒนาตามแผนพัฒนาบุคลากร
2	นางสาวเพ็ญพิชญา บรรหาร	พัฒนาตามแผนพัฒนาบุคลากร
3	นางสาวขวัญกมล โพธิ์มินทร์	พัฒนาตามแผนพัฒนาบุคลากร
4	นางสาวภาวินี ทะกั้นจร	พัฒนาตามแผนพัฒนาบุคลากร
5	นางเสาวนีย์ จรัสแสง	พัฒนาตามแผนพัฒนาบุคลากร
6	นายศรัณยพงศ์ ไชยเสริม	พัฒนาตามแผนพัฒนาบุคลากร
7	นางวาสนา จันทะกุล	พัฒนาตามแผนพัฒนาบุคลากร
8	สพ.ญ. ชนัชชา บัวชุม	พัฒนาตามแผนพัฒนาบุคลากร
10	สพ.ญ. แพรวพิรุณ เลพล	พัฒนาตามแผนพัฒนาบุคลากร
11	น.สพ. ทศพล สิริินทร์	พัฒนาตามแผนพัฒนาบุคลากร
12	สพ.ญ. อรุณโรจน์ กัลยาณ	พัฒนาตามแผนพัฒนาบุคลากร
13	น.สพ. ภูริพิชญ์ สารผล	พัฒนาตามแผนพัฒนาบุคลากร
14	นางสาวสุกัญญา ทองโรจน์	พัฒนาตามแผนพัฒนาบุคลากร
15	นางสาวมลธิชา ชิมโคตร	พัฒนาตามแผนพัฒนาบุคลากร
16	นางสาวสิริพร นิลดี	พัฒนาตามแผนพัฒนาบุคลากร
17	นางสาวธัญชนก ถนอมชีพ	พัฒนาตามแผนพัฒนาบุคลากร
18	นางสาวนคนันท์ อันทะศรี	พัฒนาตามแผนพัฒนาบุคลากร
19	นางสาวนุชชญา ไชโยธา	พัฒนาตามแผนพัฒนาบุคลากร
20	นางสาวกาญจนา อธิยา	พัฒนาตามแผนพัฒนาบุคลากร
21	นางสาวพานทอง เครือวัลย์	พัฒนาตามแผนพัฒนาบุคลากร

ตารางที่ 17 แสดงแผนการส่งเสริมให้ไปพัฒนาตนเองของบุคลากรสายสนับสนุน (ต่อ)

ลำดับ	ชื่อ - สกุล	แผนหัวข้อที่ต้องการไปพัฒนา
22	นายสภานท์ พิริยะพงศ์ศักดิ์	พัฒนาตามแผนพัฒนาบุคลากร
23	นางสาวจตุพร ป้องกัน	พัฒนาเส้นทางด้านเวชศาสตร์และระบบสืบพันธุ์
24	นางสาวมธุพานี แก้วกำ	พัฒนาเส้นทางด้านสัตวศาสตร์ ระบบสืบพันธุ์ และสัตวแพทย์สาธารณสุข
25	นางสาววาสนา สมประสงค์	พัฒนาเส้นทางด้านกายวิภาคและสรีรวิทยา
26	นางสาววิชุดา ณ ลำปาง	พัฒนาเส้นทางด้านพยาธิวิทยา
27	นางสาวสุขกมล เกตุพลทอง	พัฒนาแลกเปลี่ยนการวิชาชีพทางสัตวแพทย์
28	นางสาวรสสุคนธ์ นนยะโส	พัฒนาแลกเปลี่ยนการวิชาชีพสัตววิทยา
29	นายณัฐพล สะเทียนรัมย์	พัฒนาแลกเปลี่ยนการวิชาชีพทางสัตวแพทย์
30	นายคณิน แสงคุณ	พัฒนาแลกเปลี่ยนการวิชาชีพด้านอายุรศาสตร์
31	นางสาวอิสราภรณ์ อันสนั่น	พัฒนาแลกเปลี่ยนการวิชาชีพทางสัตวแพทย์
32	นางสาวพรชนก ตะนนท์	พัฒนาแลกเปลี่ยนการวิชาชีพด้านอายุรศาสตร์
33	นายไพบูรณ์ อาปัดชิง	พัฒนาตามแผนพัฒนาบุคลากร
34	นายสุรชัย นิมิตร	พัฒนาตามแผนพัฒนาบุคลากร
35	นายประมวณ อาษาศรี	พัฒนาตามแผนพัฒนาบุคลากร
36	นายทองพูน การเกตุ	พัฒนาตามแผนพัฒนาบุคลากร
37	นางสาวอัมรา ฤาเดช	พัฒนาตามแผนพัฒนาบุคลากร
38	นายประทีป บุญปัญญา	พัฒนาตามแผนพัฒนาบุคลากร
39	นางสาววาสนา รัตนแสง	พัฒนาตามแผนพัฒนาบุคลากร
40	นายกฤษธร กฤติยาภาณุรักษ์	พัฒนาตามแผนพัฒนาบุคลากร
41	นางชั้นทอง บริพล	พัฒนาตามแผนพัฒนาบุคลากร
42	นายบัญชา สาระภักดิ์	พัฒนาตามแผนพัฒนาบุคลากร

5. แผนพัฒนาบุคลากรด้านการบรรจุเป็นพนักงานมหาวิทยาลัย

การดำเนินการ : ปัจจุบันคณะสัตวแพทยศาสตร์มีบุคลากรสายสนับสนุนที่เป็นลูกจ้างชั่วคราวจำนวนทั้งสิ้น 29 คน ยังไม่ได้รับการบรรจุเป็นพนักงาน โดยมีสัญญาจ้างครั้งละ 1 ปีงบประมาณ

เป้าหมาย : คณะสัตวแพทยศาสตร์ส่งเสริมให้ลูกจ้างชั่วคราวได้รับการบรรจุเป็นพนักงานมหาวิทยาลัยโดยการขอกรอบอัตราพนักงานมหาวิทยาลัยเพื่อให้ลูกจ้างชั่วคราวได้รับการบรรจุเป็นพนักงานมหาวิทยาลัย เป้าหมายปีงบประมาณละ 4 อัตรา เพื่อบรรจุลูกจ้างให้ได้ปีงบประมาณละ 4 คน ดังนี้

ตารางที่ 18 เป้าหมายในการบรรจุลูกจ้างชั่วคราว

ปีงบประมาณ (พ.ศ.)	จำนวนที่บรรจุ (คน)	หมายเหตุ
2566	4	
2567	4	
2568	4	
2569	4	

ตารางที่ 19 รายชื่อลูกจ้างชั่วคราว (สำนักงานเลขานุการ)

ลำดับ	ชื่อ - ชื่อสกุล	ตำแหน่ง	ปี พ.ศ. ที่บรรจุเป็นลูกจ้างชั่วคราว
1	นายสภานนท์ พิริยะพงศ์ศักดิ์	นักวิชาการโสตทัศนศึกษา	19 มีนาคม 2553
2	นายประมวน อาษาศรี	พนักงานขับรถ	19 ตุลาคม 2555
3	นายสุรชัย นิมิตร	พนักงานขับรถ	1 พฤศจิกายน 2555
4	นางสาวมลธิชา ชิมโคตร	เจ้าหน้าที่บริหารงานทั่วไป	1 กุมภาพันธ์ 2559
5	นายไพบูรณ์ อาปัดชิง	พนักงานขับรถ	1 กุมภาพันธ์ 2559
6	นายทองพูน การเกตุ	พนักงานขับรถ	1 กุมภาพันธ์ 2559
7	นางสาวสุกัญญา ทองโรจน์	เจ้าหน้าที่บริหารงานทั่วไป	21 กรกฎาคม 2559
8	นางสาวนคนันท์นิ อันทะศรี	นักวิชาการเงินและบัญชี	20 กุมภาพันธ์ 2560
9	นางสาวธัญชนก ถนอมชีพ	นักวิชาการเงินและบัญชี	4 ธันวาคม 2560
10	นางสาวสิริพร นิลดี	เจ้าหน้าที่บริหารงานทั่วไป	18 มกราคม 2561
11	นางสาวนุชธนา ไชโยธธา	บรรณารักษ์	1 ตุลาคม 2563
12	นายบัญชา สาระภักดิ์	คนสวน	15 มิถุนายน 2564

ตารางที่ 20 รายชื่อลูกจ้างชั่วคราว (โรงพยาบาลสัตว์ คณะสัตวแพทยศาสตร์)

ลำดับ	ชื่อ - ชื่อสกุล	ตำแหน่ง	ปี พ.ศ. ที่บรรจุเป็น ลูกจ้างชั่วคราว
1	นางสาวพรชนก ตะนนท์	นักวิทยาศาสตร์	27 กุมภาพันธ์ 2558
2	นางสาวกาญจนา ธिया	เจ้าหน้าที่บริหารงานทั่วไป	1 พฤษภาคม 2560
3	นางสาวอิสราภรณ์ อันสนั่น	นักวิทยาศาสตร์	13 กรกฎาคม 2560
4	นางสาววาสนา รัตนแสง	เจ้าหน้าที่บริหารงานทั่วไป	18 มิถุนายน 2561
5	นายประทีป บุญปัญญา	ผู้ปฏิบัติงานสัตวบาล	18 มิถุนายน 2561
6	นางชนทอง ปริพล	คนงาน	1 ธันวาคม 2561
7	นายกฤษกร กฤติยานุรักษ์	นักวิชาการสัตวบาล	4 มิถุนายน 2562
8	นางสาวอัมรา ฤาเดช	ผู้ปฏิบัติงานสัตวบาล	15 กุมภาพันธ์ 2564
9	นางสาวพานทอง เครือวัลย์	นักวิชาการพัสดุ	3 ตุลาคม 2565

ตารางที่ 21 รายชื่อลูกจ้างชั่วคราว (นักวิทยาศาสตร์)

ลำดับ	ชื่อ - ชื่อสกุล	ตำแหน่ง	ปี พ.ศ. ที่บรรจุเป็น ลูกจ้างชั่วคราว
1	นางสาวจตุรพร ป้องกัน	นักวิทยาศาสตร์	8 กุมภาพันธ์ 2553
2	นางสาวมธุพานี แก้วกำ	นักวิทยาศาสตร์	18 ตุลาคม 2559
3	นางสาวสุขกมล เกตุพลทอง	นักวิทยาศาสตร์	6 ตุลาคม 2560
4	นางสาววาสนา สมประสงค์	นักวิทยาศาสตร์	9 ตุลาคม 2560
5	นางสาววิชุดา ณ ลำปาง	นักวิทยาศาสตร์	9 พฤษภาคม 2564
6	นางสาวรสสุคนธ์ นนยะโส	นักวิทยาศาสตร์	3 ตุลาคม 2565
7	นายคณิน แสงคุณ	นักวิทยาศาสตร์	16 กรกฎาคม 2564
8	นายณัฐพล สะเทียรัมย์	นักวิทยาศาสตร์	19 กรกฎาคม 2564

ส่วนที่ 3

การติดตามและประเมินผล

เพื่อให้การติดตามและประเมินผลแผนพัฒนาบุคลากร คณะสัตวแพทยศาสตร์ มหาวิทยาลัยมหาสารคาม บรรลุเป้าหมายตามเป้าประสงค์ที่กำหนดไว้อย่างมีประสิทธิภาพ จึงควรดำเนินการดังนี้

- 1) มีคณะกรรมการพัฒนาบุคลากร และทำหน้าที่กำกับติดตามการดำเนินงานตามแผนยุทธศาสตร์ประจำปี
- 2) ให้มีการประเมินผลตามเป้าหมายตามยุทธศาสตร์ของแผนพัฒนาทรัพยากรบุคคล
- 3) กำหนดให้ทุกงาน นำแผนพัฒนาทรัพยากรบุคคลไปบูรณาการร่วมกับการจัดทำแผนปฏิบัติการประจำปี และแผนปฏิบัติการของหน่วยงาน
- 4) ให้นำตัวชี้วัดในแผนพัฒนาบุคลากรไปกำหนดเป็นส่วนหนึ่งในการประเมิน TOR รายบุคคล
- 5) ให้มีการพัฒนาระบบฐานข้อมูลสำหรับการประเมินผลการดำเนินงานของหน่วยงานในระดับปฏิบัติการตามระยะเวลาที่กำหนดให้มีการประเมินแผน ฯ เพื่อนำผลการประเมินมาปรับปรุงแผนให้สอดคล้องกับสถานการณ์
- 6) ทบทวนแผนพัฒนาบุคลากรให้เป็นไปตามนโยบายของมหาวิทยาลัยมหาสารคามทุกปี เพื่อติดตามความก้าวหน้าในการดำเนินงานและปรับปรุงแผน ฯ ให้สอดคล้องกับการเปลี่ยนแปลงของสถานการณ์ด้านต่าง ๆ ของมหาวิทยาลัยมหาสารคาม

การติดตามประเมินผลความสำเร็จของแผน

คณะสัตวแพทยศาสตร์ ได้มีการส่งเสริมสนับสนุนบุคลากรให้ได้รับการพัฒนาตนเองอย่างต่อเนื่อง โดยมีการกำกับติดตามประเมินผลความสำเร็จของแผนพัฒนาบุคลากร ดังนี้

1. ผู้เข้ารับการฝึกอบรมรายงานการพัฒนาตนเอง

หลังจากสิ้นสุดการฝึกอบรม ผู้เข้าร่วมโครงการจะต้องดำเนินการกรอกรายงานผลการพัฒนาตนเองรายบุคคลเพื่อให้ระบบบริหารทรัพยากรบุคคลมีประสิทธิภาพ มหาวิทยาลัยมหาสารคามใช้ตัวบ่งชี้รายบุคคล (personal KPI) ที่เชื่อมโยงกับการจ่ายค่าตอบแทนตามภาระงาน (pay for performance) โดยใช้แบบรายงานการเข้ารับการประชุม/ ฝึกอบรม/ สัมมนา/ ศึกษาดูงาน (แบบ มมส.QA-2.4-01) สามารถ Download แบบฟอร์มได้ทางเว็บไซต์ของกองการเจ้าหน้าที่ <http://www.pd.msu.ac.th> โดยให้ผู้เข้ารับการฝึกอบรมจะต้องดำเนินการรายงานผลการพัฒนาตนเองต่อผู้บังคับบัญชาเพื่อนำไปประยุกต์ใช้ในการประเมินผลการปฏิบัติงาน

2. ประเมินความสำเร็จของแผนพัฒนาบุคลากร

หลักจากสิ้นสุดปีในแต่ละปีงบประมาณ กลุ่มงานบริหารงานบุคคลดำเนินการประเมินแผนพัฒนาบุคลากรโดยแยกประเมิน ดังนี้

- 2.1 แผนพัฒนาบุคลากรด้านการศึกษาต่อ
- 2.2 แผนพัฒนาบุคลากรด้านการไปพัฒนาตนเอง
- 2.3 แผนพัฒนาบุคลากรด้านการเข้าสู่ตำแหน่งทางวิชาการ

และสรุประดับความสำเร็จของแผนแล้วนำเสนอคณะกรรมการประจำคณะสัตวแพทยศาสตร์เพื่อพิจารณาเห็นชอบและนำเข้าสู่โครงการประเมินและทบทวนแผนพัฒนาบุคลากรเพื่อให้บุคลากรทุกท่านได้ทบทวนและปรับแผนในแต่ละด้าน และสรุปเป็นแผนพัฒนาบุคลากรฉบับปรับปรุงในแต่ละปีงบประมาณ


การติดตามการไปพัฒนาตนเอง

คณะสัตวแพทยศาสตร์ ได้มีการส่งเสริมสนับสนุนบุคลากรให้ได้รับการพัฒนาตนเองอย่างต่อเนื่อง โดยมีการกำกับติดตามประเมินผลความสำเร็จของแผนพัฒนาบุคลากร ดังนี้

1) ผู้เข้ารับการฝึกอบรมรายงานการพัฒนาตนเอง

หลังจากสิ้นสุดการฝึกอบรม ผู้เข้าร่วมโครงการจะต้องดำเนินการกรรายงานผลการพัฒนาตนเองรายบุคคล เพื่อให้ระบบบริหารทรัพยากรบุคคลมีประสิทธิภาพ มหาวิทยาลัยมหาสารคามใช้ตัวบ่งชี้รายบุคคล (personal KPI) ที่เชื่อมโยงกับการจ่ายค่าตอบแทนตามภาระงาน (pay for performance) โดยใช้แบบรายงานการเข้ารับการประชุม/ ฝึกอบรม/ สัมมนา/ ศึกษาดูงาน (แบบ มมส.QA-2.4-01) สามารถ download แบบฟอร์มได้ทางเว็บไซต์ของกองการเจ้าหน้าที่ <http://www.pd.msu.ac.th>

โดยให้ผู้ที่เข้ารับการฝึกอบรมจะต้องดำเนินการรายงานผลการพัฒนาตนเองต่อผู้บังคับบัญชาเพื่อนำไปประยุกต์ใช้ในการประเมินผลการปฏิบัติงาน ตามแบบฟอร์ม

	คณะ/หน่วยงาน คณะสัตวแพทยศาสตร์ มหาวิทยาลัยมหาสารคาม		
	แบบรายงานการเข้ารับ การประชุม/ฝึกอบรม/สัมมนา/ศึกษาดูงาน	รหัสเอกสาร	: แบบ มมส QA-2.4-01
		วันที่มีผลบังคับ	: 9 สิงหาคม 2554
		ฉบับแก้ไขครั้งที่	: 00
หน้า	: 1 /		

ส่วนที่ 1 : ข้อมูลผู้เข้าประชุม/ฝึกอบรม/สัมมนา/ศึกษาดูงาน			
ชื่อ-สกุล		ตำแหน่ง	
สังกัด			

ส่วนที่ 2 : ข้อมูลหลักสูตรประชุม/ฝึกอบรม/สัมมนา/ศึกษาดูงาน	
หลักสูตร/โครงการ	
จัดโดย	
ระยะเวลาที่จัด	
สถานที่จัด	
งบประมาณที่ใช้	[] แผ่นดิน บาท [] รายได้ บาท
ปี 25.....	[] อื่นๆ (ระบุ) บาท

ส่วนที่ 3 : ผลการประชุม/ฝึกอบรม/สัมมนา/ศึกษาดูงาน	
3.1) สรุปสาระสำคัญที่ได้รับจากการประชุม/ฝึกอบรม/สัมมนา/ศึกษาดูงาน	
3.2) ประเมินผลภาพรวมในการเข้าประชุม/ฝึกอบรม/สัมมนา/ศึกษาดูงาน สรุปโดยภาพรวมของหลักสูตรนี้	
[] ดีมาก [] ดี [] ไม่ดี	
ความคิดเห็นเพิ่มเติม :	

ส่วนที่ 4 : การนำความรู้และทักษะที่ได้จากการพัฒนาไปใช้ประโยชน์ในการเรียนการสอนหรือการปฏิบัติงาน			
ความรู้และทักษะที่จะนำไปใช้ประโยชน์	ใช้อย่างไร (กำหนดอย่างน้อย 1 ด้าน)	ผลที่คาดว่าจะได้รับ	กำหนดเสร็จ
	- การเรียนการสอน/ การวิจัย/ การทำนุบำรุงศิลปวัฒนธรรม: - การปฏิบัติงาน(กรณีสายสนับสนุน) :		
ลงชื่อ		ผู้รายงาน	
(.....)		(.....)	
ตำแหน่ง			

ส่วนที่ 5 : ข้อคิดเห็น/ข้อเสนอแนะของผู้บังคับบัญชา
.....
ลงชื่อ
(.....)
ตำแหน่ง

ส่วนที่ 6 : การติดตาม/การนำไปใช้เป็นหลักฐานอ้างอิง	
เจ้าหน้าที่บุคคลรับเรื่อง วันที่/...../..... (.....)	กำหนดติดตามงาน วันที่/...../..... ข้อมูล/หลักฐานที่พบ :
เอกสารนี้ใช้ประกอบการประเมิน (ระบุ) :	
1) ประกันคุณภาพภายใน : ตัวบ่งชี้ [] 2.1, [] 2.4 , อื่นๆ ระบุ	3) TQF : ตัวบ่งชี้
2) ประกันคุณภาพภายนอก : ตัวบ่งชี้	4) แผนปฏิบัติการประจำปี : ตัวบ่งชี้
	5) ISO : เกณฑ์

หมายเหตุ เอกสารนี้ให้ใช้แนบประกอบการขออนุมัติเบิกค่าใช้จ่ายหลังจากการไปราชการหรือเข้าร่วมโครงการเสร็จสิ้น ภายใน 7 วัน



มหาวิทยาลัยมหาสารคาม
Mahasarakham University

แบบกำกับ ติดตาม การนำความรู้ที่ได้รับจากการไปพัฒนามาใช้ในการจัดการเรียนการสอน
และการวัดผลการเรียนรู้ของนิสิต และการปฏิบัติงาน
ของบุคลากรสายวิชาการคณะสัตวแพทยศาสตร์ มหาวิทยาลัยมหาสารคาม ประจำปีการศึกษา.....

1. ชื่อ-นามสกุล สังกัด
 2. การพัฒนาตนเอง (ไปอบรม สัมมนา และอื่น ๆ) เรื่อง.....
.....
 3. มีการนำความรู้และทักษะที่ได้จากการพัฒนาความรู้มาใช้ในการจัดการเรียนการสอนและวัดผล
การเรียนรู้ของนิสิต ตลอดจนการปฏิบัติงานที่เกี่ยวข้อง
 - ด้านวิชาการ
 - ใช้ในการเรียนการสอนในรายวิชาดังนี้
 -
 - ใช้ในงานวิจัยในเรื่องใด.....
 -
 - ใช้ในงานบริการวิชาการในเรื่องใด.....
 -
 - มีเทคนิคการสอนอย่างไร
 -
 - วัดผลการเรียนรู้ของนิสิตอย่างไร
 -
 - ใช้ในการปฏิบัติงานที่เกี่ยวข้อง อย่างไร
 -
- เรียน หัวหน้าหน่วยงาน

ข้าพเจ้าขอรับรองว่าข้อมูลที่รายงานข้างต้น ข้าพเจ้าได้ดำเนินการจริงทุกประการ

ลงชื่อ.....ผู้รายงาน
วัน/เดือน/ปี

- ผู้รายงานได้นำไปใช้ในการปฏิบัติงานจริง
- อื่น ๆ

ลงชื่อ.....
หัวหน้าภาควิชา/สำนักงาน.....
วัน/เดือน/ปี.....



แบบรายงานและติดตามผลหลังการไปพัฒนาตนเอง
สำหรับบุคลากรสายสนับสนุน สังกัดคณะสัตวแพทยศาสตร์ มหาวิทยาลัยมหาสารคาม

1. ชื่อ-สกุล:
2. ตำแหน่ง: สังกัดงาน:
3. หลักสูตร/โครงการที่เคยเข้าร่วม:(ระบุ 1 หลักสูตร / 1 โครงการ)
4. สถานที่:
5. งบประมาณ: (บาท)
6. วันเดือนปีที่เข้าร่วม:
7. ความรู้และทักษะที่ได้นำมาใช้ประโยชน์:
-
8. ลักษณะที่ได้นำมาใช้:
-
9. ผลลัพธ์หรือผลที่ได้รับจากการนำมาประยุกต์ใช้กับงานภายหลังการเข้าร่วมหลักสูตร/ โครงการ

-
10. ข้อมูล/ หลักฐานประกอบ คือ (ที่เกี่ยวข้องกับการนำไปใช้)

-

ลงชื่อ ผู้รายงาน
 (.....)
 /..... /.....

เรียน หัวหน้าหน่วยงาน (ภาควิชา/ สำนักงานเลขานุการ)

ข้าพเจ้าขอรับรองว่าข้อมูลที่รายงานข้างต้น ข้าพเจ้าได้ดำเนินการจริงทุกประการ

ลงชื่อ.....ผู้รายงาน
 วัน/ เดือน/ ปี

- ผู้รายงานได้นำไปใช้ในการปฏิบัติงานจริง
- อื่น ๆ

ลงชื่อ.....

หัวหน้าภาควิชา/ สำนักงาน.....

